

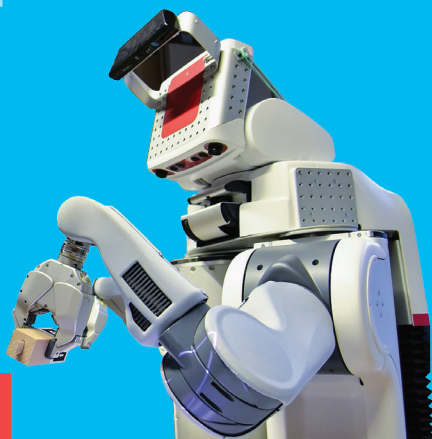


VYSOKÉ UČENÍ FAKULTA
TECHNICKÉ INFORMAČNÍCH
V BRNĚ TECHNOLOGIÍ



STUDENTSKÁ UNIE
FIT VUT V BRNĚ

PŘÍRUČKA PRO PRVÁKY FIT



PŘÍRUČKA PRO PRVÁKY

2023 | 2024

Ondřej Ondryáš,
SU FIT VUT & friends

vychází z původního textu Silvie Mišákové

OBSAH

Úvod	2	Stipendia	14
Informační systémy, účty, WiFi	3	Studentské komunikační kanály	15
Přihlašovací údaje	3	Studentská unie FIT VUT v Brně	16
IS VUT	3	Studentský klub U Kachničky	16
Fakultní e-mail	4	Start@FIT – akce pro prváky	17
WiFi	4	Kam v Brně?	18
Aplikace Moje VUT	4	Kam na fakultě?	18
Průkazy	5	Pre Slovákov	19
Studentský průkaz, ISIC	5	Ubytovanie	19
Slevy v dopravě	5	Zdravotníctvo	19
MHD v Brně a šalinkarty	6	Práca	19
Šalinkarty	6	Odpad	19
Pípní a jed'	6	Slovníček	19
Koleje a menzy	7	O kom se hodí vědět	20
Stravování	7	Studijní oddělení	20
Koleje	8	Studijní poradenství	20
Studium	9	Vedení fakulty	21
Předměty a kredity	9	Akademický senát FIT	21
Kreditové stropy	9	Akademický senát VUT	21
Hodnocení předmětů	10	Poradenské centrum Alfons	22
Registrace a zápis předmětů	11	Další kontakty	22
Registrace sportů	11	Adresa	22
Registrace cvičení a tvorba rozvrhu	12	Psychologické poradenství	22
Angličtina	12	Prvácký checklist	24
Povinně volitelné předměty	13		
Přehled všech předmětů	13		

Úvod

Ahoj! Já jsem Leo a spolu s kolegy ze Studentské unie FIT jsem pro tebe připravil tuhle příručku, která ti, doufám, pomůže zorientovat se během tvých prvních dnů na naší fakultě v tom obrovském množství nových věcí, které teď na vysoké škole budeš řešit. Rovnou tě vyzvu, aby sis někde otevřel*a náš rozcestník, na který tady budu občas referovat. Najdeš tam webovou verzi této příručky a všechny důležité odkazy. Hodně štěstí, vítej na FITu!



su.fit.vut.cz/rozcestnik



Informační systémy, účty, WiFi

Během studia se setkáš s různými informačními systémy a službami. Na následujících řádcích tě seznámíme s těmi nejdůležitějšími, které budeš potřebovat hned od začátku.

Přihlašovací údaje

Po přijetí se ti v elektronické přihlášce zobrazí počítačnické heslo do informačního systému VUT (IS VUT). To vyplníš na www.vut.cz/login-vutbr-cz a zvolíš si vlastní **VUTheslo**, které budeš používat při přihlašování do IS VUT. Jako uživatelské jméno zde můžeš používat buď šestimístné **osobní číslo**, nebo **VUTlogin**, kterému říkáme taky **xlogin**, protože vypadá třeba takto: xnovak23. Dobře si svůj xlogin zapamatuj, používá se tady velmi často.

Pro přístup k některým *fakultním* službám, třeba ke svému studentskému e-mailu nebo na linuxové servery, budeš potřebovat **xlogin** a speciální **fakultní heslo**. Nemůžeš si nastavit vlastní, musíš si vybrat a zapamatovat nějaké vygenerované. Svě počítačnické fakultní heslo najdeš po přihlášení do IS VUT (xloginem a VUTheslem) na wis.fit.vutbr.cz/FIT/info, zde si jej také hned změní!

IS VUT

Všechny studijní záležitosti budeš řešit v informačním systému VUT, do kterého se dostaneš po přihlášení svým xloginem a VUTheslem na www.vut.cz. Má tři hlavní sekce: intraportál, StudIS a e-learning (Moodle).

V **intraportálu** pro tebe bude zajímavá především sekce *Průkazy*, kde si objednáš ISIC (o průkazech se víc dočteš dále). Pomocí odkazu *Ubytování a stravování* se dostaneš do systému kolejí a menz. Po kliknutí na



své jméno v horním panelu najdeš také svůj **VUTpin**, kterým se pro změnu přihlašuješ k WiFi (viz dále).

Nejčastěji budeš pracovat se **StudSem**. V této části systému najdeš informace o svých předmětech, hodnocení v nich, budeš si zde předměty registrovat, zobrazí se ti tu rozvrh a tak podobně. Je velmi důležité pravidelně kontrolovat termíny přihlašování cvičení, projektů a zkoušek. Najdeš je v modulech *Registrace vyučování/termínů/zadání*. Pokud se nestihneš k nějakému termínu přihlásit nebo něco odevzdat včas, zbytečně tím komplikuješ práci jiným a obvykle ti dodatečně přihlášení či odevzdání nebude umožněno.

V modulu *Řízení a žádosti* můžeš podávat žádosti na studijní oddělení (jednou z nich je zaevidování „překážky ve studiu“, což budeš chtít udělat třeba v případě delší nemoci).

E-learning (také se mu říká Moodle) budeš v některých předmětech používat jako zdroj informací, najdeš zde k předmětům různé dokumenty a někdy sem budeš i odevzdávat svou práci. Každý předmět ale funguje trochu jinak, takže dávej dobrý pozor alespoň na úvodních přednáškách, kde se dozvíš, jak se k informacím o daném předmětu dostat.

Pokud se při práci s IS VUT něco pokazí nebo pokud třeba zapomeš nějaké heslo, nezoufej. V rozcestníku najdeš kontakty na lidi, kterým se můžeš ozvat a kteří ti rádi pomohou.

Fakultní e-mail

Každý student má vlastní školní e-mailovou schránku s adresou ve tvaru `xlogin00@stud.fit.vut.cz`. Můžeš s ní pracovat pomocí webového klienta **Roundcube**, odkaz najdeš v rozcestníku spolu s informacemi pro nastavení v jiných klientech. Přihlásíš se do něj pomocí svého **xloginu** a **fakultního hesla** (toho vygenerovaného).

Pro **veškerou** komunikaci na fakultě (čili s vyučujícími, studijním a podobně) používěj vždy **pouze** svůj fakultní e-mail! Na zprávy odjinud ti nikdo nebude reagovat. Schránku si pravidelně **kontroluj**, často ti budou chodit nejen e-maily ohledně předmětů a studia celkově, ale i různé jiné důležité informace. Pokud to nezvládneš, nastav si v Roundcube přesměrování na svůj osobní e-mail nebo si školní schránku přidej do e-mailového klienta třeba ve svém telefonu.

Kromě fakultní adresy máš i tzv. VUTmail – adresu univerzitní. Její základní podoba je `xlogin00@vutbr.cz`. Pomocí této adresy se můžeš přihlásit do různých externích služeb, například Google Workspasce nebo Microsoft Office 365, které ti mimochodem nabízí například cloudové úložiště. Jako heslo použijješ své VUTheslo.

WiFi

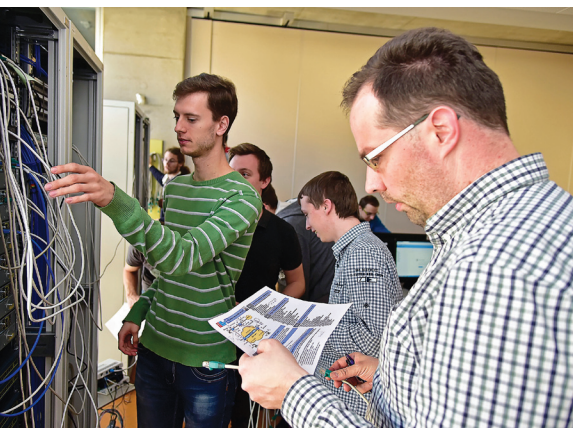
K internetu se můžeš připojit pomocí sítě **eduroam**, kterou najdeš téměř ve všech prostorách nejen VUT – jde o celosvětový projekt akademických WiFi sítí, které můžeš využít na univerzitách prakticky všude.

Nejlepším způsobem, jak se k eduroamu připojit, je použít instalátor **eduroam cat**. Na cat.eduroam.org klikni na modré tlačítko, vyber *Brno University of Technology* a cílovou platformu. Instalátor zajistí, že se správně nainstaluje certifikát a tvé připojení bude vhodně zabezpečené.

Instalátor se tě zeptá na přihlašovací údaje. Jméno má tvar `xlogin00@vutbr.cz`, heslem je pak **VUTpin**, který najdeš v intraportálu po kliknutí na své jméno v horním panelu (na telefonech ikona s hlavou a ozubeným kolem).

Aplikace Moje VUT

Z Google Play nebo Apple App Store si určitě stáhni aplikaci **Moje VUT**, která ti usnadní přístup k těm nejdůležitějším informacím. Najdeš zde svůj rozvrh, hodnocení v předmětech... a hlavně jídelníčky menz! Odkazy na stažení najdeš v rozcestníku.



Průkazy

Studentský průkaz, ISIC

Během studia budeš každodenně používat svůj studentský průkaz. Ten slouží především **k otvírání dveří** (třeba u vstupu do počítačových učeben v našem Centru výpočetní techniky si musíš pípat vždy), použiješ jej také pro identifikaci v knihovně nebo k placení obědů v menze.

Máš dvě možnosti: buď si zažádáš o „průkaz studenta VUT“, nebo si koupíš ISIC. Obojí jsou čipové karty, které ti v rámci školy budou fungovat stejně. Rozdíl je, že s ISICem na různých místech v Česku i ve světě dostaneš různé studentské slevy, v Česku jej můžeš použít i pro získání 50% slevy ve veřejné dopravě – to s VUT průkazem nejde. Za ISIC se ovšem platí, první rok 230 Kč (8,60 €), každý další rok si pak kupuješ revalidační známku za dalších 230 Kč. VUT průkaz je zdarma.

Průkaz (ať už ISIC, nebo VUT průkaz – ale vždy jen jeden z nich) si **nezapomeň objednat v intraportálu IS VUT** v modulu *Průkazy*. Nejprve však musíš v záložce *Fotografie* nahrát průkazovou fotografii. Tu ti někdo musí schválit, což může trvat i několik dnů. Až bude schválená, na záložce *Seznam průkazů* najdeš tlačítko *Objednat nový průkaz*.

Prváci si průkazy vyzvedávají před začátkem semestru spolu s welcome balíčkem na prvácké akci Start@FIT. V jiných případech se průkazy vyzvedávají na recepci **Centra výpočetní techniky** (CVT), které najdeš na naší fakultě – ale pozor, až si příští rok budeš vyřizovat revalidační známku, vyzvedneš si ji na studijním oddělení.



Slevy v dopravě

Pro cestování po Brně budeš potřebovat tzv. šalinkartu, o té víc v následující kapitole. Pokud chceš jezdit veřejnou dopravou po Česku a využívat přitom 50% studentské slevy, bude ti stačit ISIC.

Pokud nemáš ISIC, ale jen VUT průkaz, můžeš si také vyřídit „žákovský průkaz“: je to taková oranžová papírová kartička, kterou ti prodají na pokladně Českých drah. Musíš s ní pak jít na naše studijní oddělení, kde ti ji orazítkují, načež půjdeš zpět na pokladnu ČD a necháš si ji potvrdit.

Pokud chceš cestovat se slevami na Slovensku, pozor, český ISIC ti k tomu stačit nebude. Musíš si na přepážce ŽSSK vyřídit *preukaz pre žiaka/šudenta*. Pozorně si prostuduj informace na www.zssk.sk/bezplatna-preprava/studenti. Pokud se osobě za přepážkou nebude něco líbit, zkus jinou vlakovou stanicí.

MHD v Brně a šalinkarty

Po Brně se budeš pohybovat šalinami (tramvajemi), autobusy, trolejbusy, případně vlaky. Na všechnu dopravu se tu používají stejné jízdenky integrovaného dopravního systému (IDS JMK). Poslední šaliny jezdí kolem 22:30, pak přichází na řadu noční autobusy, tzv. „rozjezdy“, které v každou celou hodinu vyjíždějí z hlavního nádraží do všech směrů. Kraj je rozdělen na tarifní zóny, přičemž celé Brno leží v zónách 100+101 – pokud si koupíš jízdenku v Brně a budeš jezdit jen po Brně, nemusíš to řešit.

Šalinkarty

Pokud budeš jezdit po Brně pravidelně, určitě neotálej s nákupem nepřenosné předplatní jízdenky, tzv. šalinkarty. Šalinkarty

jsou elektronické – nejde o žádnou speciální fyzickou kartičku, „nosičem“ jízdenky je tvá platební karta; při kontrole revizorem ji jen přiložíš k jeho čtečce. Pokud ale z nějakého důvodu nechceš používat platební kartu, na pokladně DPMB (Dopravního podniku města Brna) ti prodají i „anonymní kartu“, kterou můžeš použít jako nosič šalinkarty.

Šalinkarty se vyřizují online pomocí portálu Brno iD (www.brno-id.cz). Zde si založíš účet, který si poté musíš nechat ověřit. Nejjednodušší je vyfotit či naskenovat občanský průkaz nebo pas, který pak nahraješ na stránce *Můj účet*, ověření obvykle trvá maximálně den. Druhou možností je zajít osobně na pobočku DPMB.

Po ověření na stejné stránce klikni na tlačítko *Dvěř status studenta*, vyber VUT a zadej své šestimístné **osobní číslo** (najdeš v intraportálu po kliknutí na své jméno). Po dokončení formuláře už si v sekci *Koupit IDS JMK jízdenku* budeš moci zakoupit šalinkartu (nepřenosnou jízdenku). Portál tě ještě před nákupem vyzve k přidání nosiče, kde stačí zadat číslo tvé platební karty, se kterou bude jízdenka spojená.

V sekci Služby → MHD → Návodů EOC najdeš podrobné návody i s obrázky.

Pípní a jed'

Pokud jezdíš jen sporadicky a šalinkarta se ti nevyplatí, je dobré vědět, že nemusíš před každou jízdou shánět papírové jízdenky. Ve všech vozech IDS JMK funguje systém Pípní a jed': stačí při každém nástupu do vozidla (i při přestupu) přiložit platební kartu ke čtečce u dveří. Pokud jedeš kratší dobu než 15 minut, pípní si i při výstupu. Systém ti automaticky za několik dní strhne z účtu peníze za nejlepší možnou kombinaci jízdenek pro tvou cestu – strojem je 90 Kč za celodenní jízdenku. Pozor, nejde to ve vlacích! Více informací najdeš na www.pipniajed.cz.



Koleje a menzy

Koleje a menzy (KaM VUT) zajišťují ubytování a stravování primárně studentům a zaměstnancům VUT v Brně. Na jejich webu www.kam.vutbr.cz najdeš všechny potřebné informace ohledně kolejí a stravování v menzách, různé potřebné dokumenty a ceníky. Když budeš ale potřebovat něco vyřídit osobně nebo telefonicky na ubytovacím oddělení, připrav si řádnou dávku trpělivosti, neboť tam denně chodí a telefonuje velké množství studentů.

Stravování

Jako student se můžeš stravovat v *menzách*, což jsou takové vysokoškolské jídelny, kde si můžeš vybrat z několika jídel za vcelku dobré ceny. Platit můžeš v hotovosti nebo ze svého koleijního účtu, který si můžeš dobít přímo v kolejích nebo platební kartou přes internet v systému KaM (intraportál → Ubytování a stravování → záložka Účet → Konta → Nabít). V některých menzách (včetně té na FITu) lze platit kartou i na místě.

Seznam menz a jejich otevírací doby najdeš na webu KaM (záložka *Stravování*). Většina menz má typicky otevřeno do 14:30, v pátek do 14:00, o víkendech je zavřeno. Jídelničky se mění každý den a nevyhlašují se předem,



nikdy tedy nevíš, co tě v menze zrovna bude čekat. Jídla se neobjednávají dopředu, prostě přijdeš a vybereš si z toho, co je v nabídce.

Největší a asi i nejlepší menza je na Purkyňových kolejích. Nabízí kromě obědů i večeře. Přímo na naší fakultě je menza Starý pivovar, která ale mívá menší nabídku jídla.

Kromě menz VUT je možné využívat i menzy Masarykovy a Mendelovy univerzity, k tomu si ale musíš zařídit stravovací účet v jejich kancelářích.

Na všech kolejích i na naší fakultě najdeš automaty s bagetami, nápoji a drobným občerstvením. Na FITu máme také automaty na filtrovanou vodu, kde si můžeš každý den do vlastní lahve zdarma načepovat až 3 litry (navíc si můžeš vybrat mezi neperlivou a perlivou). Najdeš je vedle učebny E112 a v mezipatře pod učebnou D105.

Doporučujeme také webovou stránku obed.cucin.eu, kde najdeš denní menu restaurací poblíž FITu.

Koleje

VUT má v Brně několik svých kolejí, na kterých bydlí především studenti, ale i pracující lidé. Je velmi důležité si uvědomit, že na koleji nebydlíš jen ty. Ber prosím ohledy na ostatní a na prostory, ve kterých žiješ. S většinou problémů by ti měl pomoci někdo z následujících zaměstnanců KaM:

- **Vrátný*á:** poruchy, hluk, nepořádek, zapůjčení klíčů od společných prostor.
- **Provozní:** složitější problémy, např. vyřízení náhradního klíče.
- **Ubytovatelky:** problémy s ubytovací smlouvou, placením inkasa, stěhováním.
- **Správce sítě:** problém s připojením počítače k internetu, problémy se sítí.

Jakmile získáš přístup do IS VUT, můžeš si začít zařizovat ubytování na kolejích. Použij k tomu systém KaM, do kterého se dostaneš z intraportálu IS VUT – odkaz *Ubytování a stravování* v menu. Více informací najdeš na webu KaM (sekce Ubytování → Časté dotazy).

Pokud si zarezervuješ pokoj přes web, nezapomeň zaplatit rezervační jistotu a podepsat smlouvu. Studentům, kteří na to zapomenou, je pokoj nemilosrdně odebrán a musí se smířit s bydlením jinde, než kde původně chtěli.

Ubytování na kolejích se platí měsíčně prostřednictvím inkasa společně s menzou a internetem – KaM ti strhne peníze z účtu, který jsi zadal*a, proto vždy dbej na to, abys měl*a na účtu dostatek peněz.

Při používání internetu na kolejích si dávej pozor na to, jak se chováš, neboť za nevhodné využívání internetu ti může být přístup k síti odepřen (typicky se jedná o problémy s torrenty).

VUT má čtyři velké areály kolejí: pod Pálackého vrchem (PPV), Purkyňovy, Listovy a Mánesovy koleje (přímo na FITu máme ještě malé koleje Starý pivovar, ale ty jsou přednostně určeny pro zaměstnance a doktorandy). Při rezervaci pokojů mají přednost starší studenti, v prváku máš tedy typicky šanci dostat se jen na Purkyňovy a Listovy koleje.

Více informací o jednotlivých kolejích najdeš v našem rozcestníku.



Studium

Systém předmětů a jejich hodnocení je na vysoké škole velmi odlišný od toho, na co jsi byl*a zvyklý*a dosud. V této části příručky se ti pokusíme shrnout, jak to tady funguje a na co si dát pozor.

Předměty a kredity

Cílem tvého studia jsou dvě věci: úspěšně splnit všechny *povinné* předměty (a aspoň jeden předmět z každé skupiny *povinně volitelných*, viz dále) a získat dostatečný počet *kreditů*. Kredit je jakýmsi ohodnocením náročnosti daného předmětu, dokončením předmětu *získáš* určitý počet kreditů. Za celé studium musíš nasbírat **180** kreditů – z toho minimálně 152 je za povinné a povinně volitelné předměty, zbylých 28 získáš za volitelné předměty (to rozložení může být jiné, záleží, jakým způsobem splníš angličtinu).

V každém semestru si *zapisuješ* předměty. To znamená, že je v tomto semestru hodláš studovat a když je úspěšně dokončíš, dostaneš za ně kredity. Povinné předměty jsou rozděleny do jednotlivých semestrů, ale nemusíš si je zapisovat podle tohoto plánu – můžeš je studovat třeba o rok později. Pozor, většinu předmětů u nás lze zapsat buď v zimním, nebo v letním semestru, ale ne v obou částech roku. Prváci mají do prvního semestru zapsány povinné předměty automaticky, pro další semestry už si je zapisuješ sám*sama.

Pro průchod do dalšího *ročníku* musíš získat minimálně **30** kreditů za rok (nebo půlku ze zapsaných, pokud sis jich v tom roce zapsal*a méně). Pro průchod prvním semestrem musíš vždy získat alespoň **15** kreditů (to platí **pouze** v prvním ročníku).



Kreditové stropy

Zrádné může být, že kromě minima kreditů pro průchod ročníkem máš také *maximální* počet kreditů, které si můžeš v daném roce zapsat. Tento strop je vždycky v základu **65 kreditů na rok**, ale na základě tvých studijních výsledků se průběžně **zvyšuje**. Pro druhý semestr (letní – LS) to funguje takhle:

- Získal*a jsi 20 kreditů, nemáš **žádný** nesplněný *volitelný* předmět a máš **maximálně jeden** neúspěšný *povinný* předmět? Při zápisu předmětů do LS máš celkový roční strop **70** (do LS si tedy můžeš zapsat předměty s celkovým ohodnocením 70 minus to, co už jsi udělal*a v ZS).
- ... udělal*a jsi úplně všechny předměty a máš průměr do 2,0? Pak máš strop **75**.
- ... máš průměr do 1,5? Pak máš strop **80**.

Pro další roky studia to funguje podobně. Aby to nebylo jednoduché, musíš myslet taky na kreditové stropy za celé studium. Ty se také odvíjí od tvých studijních výsledků. Kompletní tabulku najdeš na stránce **studijního poradenství** (viz rozcestník).

Kreditové stropy a své výsledky v předmětech nepodceňuj. Když neuděláš povinný předmět, **musíš** si jej zapsat příští rok. Pokud tedy neuděláš příliš mnoho předmětů, může se stát, že si kvůli příliš nízkému stropu nebudeš moci zapsat ani všechny povinné předměty, a tím si automaticky o rok prodloužíš studium.

Hodnocení předmětů

Existuje několik způsobů, jakými jsou předměty ukončovány:

- Zkouška (Zk)
- Zápočet + zkouška (ZáZk)
- Klasifikovaný zápočet (KIZá)
- Zápočet (Zá)

V prvních třech případech dostáváš za předmět známku, v posledním ne. Pokud předmět uděláš, vždy za něj dostaneš také **všechny kredity**, ty se tedy nijak nekrátí podle známky. O známku ti jde hlavně kvůli navyšování kreditových stropů a případně taky kvůli prospěchovým stipendiím.

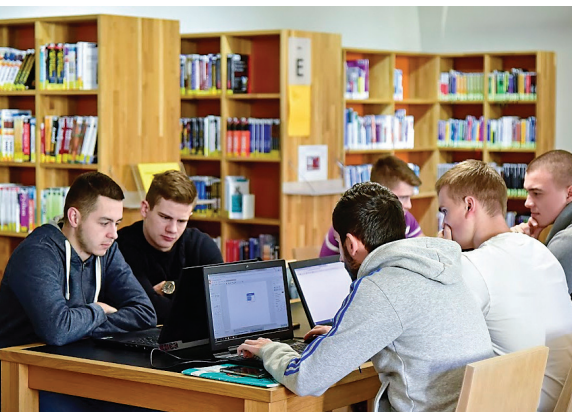
U většiny předmětů platí, že v průběhu roku sbíráš body. Celkem se dá nasbírat vždy 100 bodů. Zámka se pak uděluje podle počtu bodů:

Zámka		Body
A	1	100–90
B	1,5	89–80
C	2	79–70
D	2,5	69–60
E	3	59–50
F	4	<50

Pokud má předmět zkoušku, obvykle v semestru můžeš nasbírat něco kolem 20 až 49 bodů a zkouška tvoří zbytek do 100. Pokud má předmět zápočet, obvykle to znamená, že musíš nasbírat nějaký minimální počet bodů, abys ke zkoušce vůbec mohl*a jít. Klasifikovaný zápočet pak znamená, že na konci předmětu není zkouška, tedy v průběhu semestru můžeš nasbírat celých 100 bodů (ale součástí toho může být třeba nějaký menší závěrečný test).

K úspěšnému absolvování předmětu potřebuješ alespoň 50 bodů ze 100, v některých předmětech k tomu musíš splňovat různá minima (ze zkoušek, z projektů...) a další kritéria. V každém předmětu to funguje malinko jinak, ale neboj, brzy se v tom zorientuješ. Pečlivě si projdi předměty v informačním systému a poslouchej informace na prvních přednáškách.

Na složení zkoušky máš 3 pokusy, ale jejich termín je většinou pevně stanovený a pokud nějaký nevyužiješ, nemáš nárok na náhradu. Pokud nezvládneš dokončit povinný předmět, musíš si jej zapsat znovu a na druhý pokus jej budeš muset zvládnout, jinak to pro tebe znamená konečnou.





Registrace a zápis předmětů

Na začátku prvého semestru máš automaticky zapsané jen povinné předměty. Volitelné a povinně volitelné předměty si musíš zaregistrovat sám*sama. Doporučujeme ti udělat si hned na začátku studia alespoň přibližný přehled předmětů, které by sis chtěl*a v průběhu studia zapsat. Podle toho si rozlož kredity na jednotlivé semestry, aby se ti nestalo, že nesplníš požadovaný počet kreditů (to by znamenalo nucené prodloužení studia).

Není moc rozumné zapsat si příliš předmětů naráz, pak by ti totiž mohly chybět kredity na zajímavější předměty z vyšších ročníků. Není ale rozumné ani nezapisovat si žádné předměty, abys neměl*a opačný problém s nedostatkem kreditů.

Registrace předmětů pro první ročník začínají v pátek před začátkem zimního semestru a končí na konci 1. týdne výuky. Dají se během nich registrovat volitelné předměty na zimní i na letní semestr. Druhé prvé „přeregistrace“ už jen pro letní semestr běží v posledním týdnu v lednu.

Registrace předmětů na další rok (do dalšího ročníku) probíhají vždy na přelomu března a dubna. V ten moment ale ještě nejsou zvednuty kreditové stropy, máš tedy limit 65 kreditů. O prázdninách pak probíhají do-

registrace, kdy už jsou stropy zvednuty – to tě ale čeká až před druhákem.

Více informací najdeš opět na stránce studijního poradenství.

Registrace sportů

Sporty, které na VUT zajišťuje Centrum sportovních aktivit, se registrují **nezávisle** na předmětech naší fakulty. Tyhle registrace se objeví v samostatném modulu ve StudlSu někdy v týdnu před začátkem semestru, pro bližší informace sleduj web cesa.vut.cz. Zapsat si můžeš maximálně dva bezplatné sporty za semestr, za každý můžeš získat jeden kredit. Přejeme hodně štěstí, tyhle registrace dělá celá univerzita najednou.

Pozor, zapsané sporty se po ukončení registrací CESA už nedají jednoduše zrušit, na rozdíl od ostatních předmětů, které je možné zrušit ještě v prvním týdnu výuky.

Jinak se jedná o běžné volitelné předměty – případný neúspěch v nich (typicky kvůli nedostatečné účasti, která se zde kontroluje) ti zabráni zvýšení kreditového stropu a zamezí získání stipendia.

Registrace cvičení a tvorba rozvrhu

Základem (téměř) všech předmětů jsou přednášky. Obvykle na nich účast není kontrovaná, ale je hloupé na ně nechodit. V prvéku si můžete ve všech předmětech vybrat ze dvou termínů přednášky. Existuje sice nějaké doporučené rozdělení podle jmen (v ISu někde možná uvidíš „BIA, BIB“), na to ale vůbec nemusíš brát ohled, je opravdu jedno, na který z termínů budeš chodit. Na termíny přednášek se nijak **registrovat nemusíš**. Ve StudISu si ovšem *můžeš* „zaregistrovat“ i ty přednášky – budou se ti pak zobrazovat v rozvrhu.

Ve všech předmětech v zimním semestru budeš kromě přednášek chodit i na *cvika* – hodiny v menším počtu lidí, kde se počítají příklady, programuje a podobně. Nejdratičtější momentem začátku studia bude pro tebe registrace termínů cvičení. Ty budou probíhat ve StudISu (modul *Registrace vyučování*), termín bude ještě upřesněn. Vyučování si registrujete všichni najednou – máš tedy šanci si velmi pěkně poskládat rozvrh, ale počítej s tím, že o tvé vytoužené cviko s kapacitou 30 lidí má zájem dalších 100 lidí. Připrav si dopředu různé varianty rozvrhu.

Tvorbu rozvrhu si prakticky ukážeme také na prvácké akci Start@FIT ve čtvrtek 14. 9. před začátkem semestru, nezapomeň dorazit!

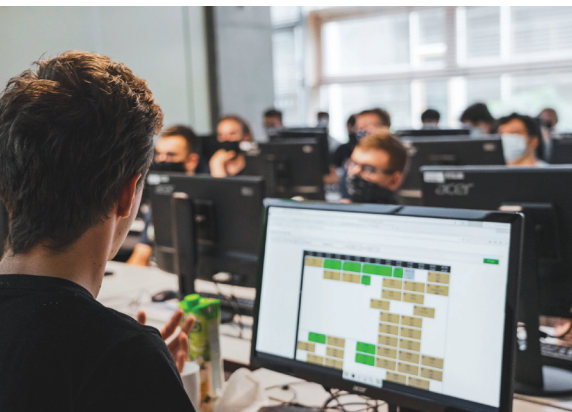
Angličtiny

V rámci studia na FIT musíš absolvovat také angličtinu na úrovni B1. První musíš ve StudISu vyplnit rozřazovací test. Pokud je tvá angličtina slabší, dostaneš se do jednoho z předmětů BAN1–3. Postupně pak musíš splnit všechny předměty BAN až do předmětu BAN4, který odpovídá též úrovni B1. Pokud je výsledek tvého testu dobrý, budeš zařazen rovnou do BAN4, nebo dokonce do předmětu AIT, který je ještě na trošku vyšší úrovni. S angličtinami pak typicky začínáš ve druhém semestru.

Pokud to s angličtinou myslíš vážně, zapiš si místo BAN4/AIT radši nějaký z předmětů BPC-PAX (úrovně B1–C1) nebo OA9/OAX (na úrovni C1–C2). Tyhle předměty ale typicky začínají v zimním semestru.

Pokud se naopak nechceš angličtinou při studiu zdržovat a víš, že už ji zvládáš, můžeš si ji hned v prvním semestru splnit, když si zapišeš „předmět“ GEN – Zkouška z obecné angličtiny nebo ZAN4 – Zkouška z angličtiny na úrovni B1. V těchto případech si jen jednorázově uděláš zkoušku, dostaneš kredit a máš splněnou angličtinu. Dvě možnosti máš, protože GEN zajišťuje FS1, zatímco ZAN4 zajišťuje FEKT. *Proslýchá se, že ZAN4 je jednodušší.*

Pokud máš certifikát FCE, CAE, CPE, IELTS nebo TOEFL, nechej si jej uznat místo angličtiny. Více informací najdeš v rozcestníku.



Povinně volitelné předměty

Povinně volitelné předměty jsou skupiny předmětů, ze kterých musíš aspoň jeden splnit jako povinný. Další předměty ze stejné skupiny můžeš studovat jako volitelné. Tyto skupiny jsou dvě: PVA, povinně volitelná angličtina, o které už jsme se bavili výše, a PVT, povinně volitelné technické předměty.

Ve skupině PVT máme čtyři předměty zaměřené na nějaký programovací jazyk: ICS (seminář C#), ICP (seminář C++), IJA (seminář Java) a IVH (seminář VHDL). Všechno to jsou předměty v letním semestru.

Je tam malá zrada: zatímco IVH si můžeš zapsat už ve 2. semestru, ostatní PVT předměty si můžeš zapsat až ve 4. semestru, tedy v letním semestru ve druháku. Ve svém registračním formuláři tedy teď uvidíš pod PVT pouze předmět IVH. **V prvéku si ale IVH zapisovat nemusíš.**

Opravdu doporučujeme počkat na výběr předmětu ze skupiny PVT až do 4. semestru.

Volitelné předměty

V průběhu celého studia si můžeš, kvůli kreditům dokonce musíš, zapisovat volitelné předměty. Jejich nabídka je široká a nemá cenu se tu o nich rozepisovat, bylo by to na dlouho. Celou nabídku najdeš na webu fakulty (viz QR kód níže).

Při výběru si pozorně přečti karty předmětů. Své zkušenosti ti rádi předají starší kolegové třeba na Discordu nebo v klubu U Kachničky (viz dále). Nezapomeň se podívat, kde se předmět vyučuje – máme v nabídce spoustu předmětů z jiných fakult, na výuku v nich tedy budeš muset jezdit mimo FIT, což zabere nějaký čas.

Závěrem ti jen doporučíme, abys na volitelné předměty počkal*a až do druhého semestru. Skvělou volbou je **IVS**, kde se naučíš mimo jiné spolupráci v týmu (trochu se divíme, že tento předmět není povinný). Pro fajnšmekry je tady také **IJC**, které výrazně prohloubí tvé znalosti jazyka C.



Přehled všech předmětů

Seznam všech předmětů (povinných i volitelných) najdeš na webu fakulty, viz QR kód níže a odkaz v rozcestníku. Po kliknutí na název se ti zobrazí **karta předmětu**, ve které se dočteš, o čem předmět je a co po tobě bude k jeho splnění vyžadováno. Určitě si přečti o všech svých povinných předmětech!



[Studijní plán, seznam předmětů](#)

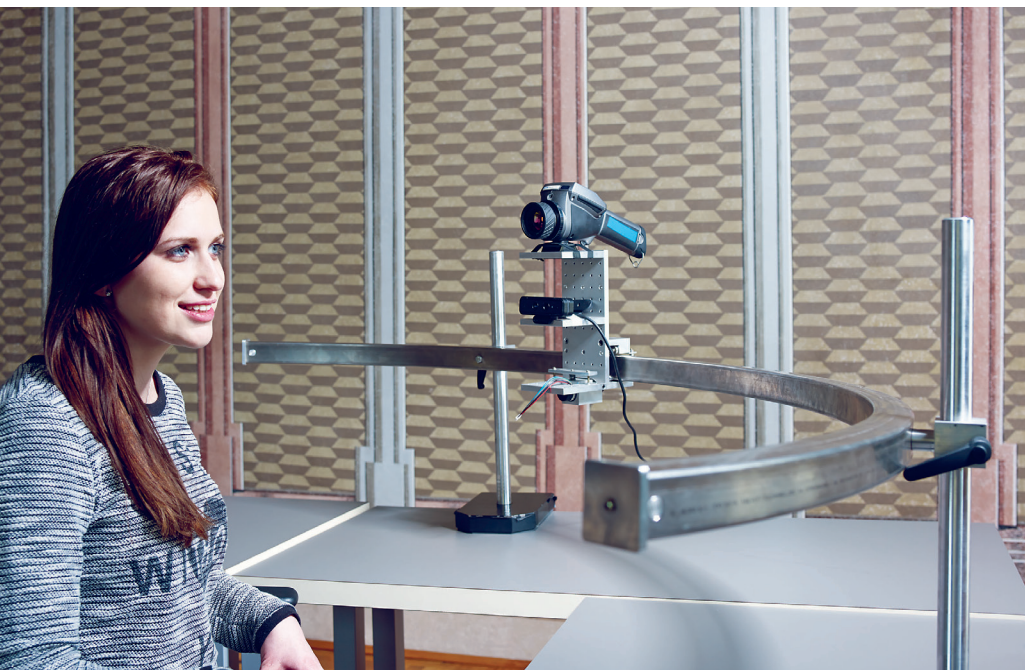
Stipendia

Naše fakulta a univerzita nabízí různé druhy stipendií, mj. ubytovací, prospěchová a sociální. Pro začátek si nastav ve StudISu v modulu *Stipendia* svůj bankovní účet, na který ti budou peníze chodit. V záložce *Žádosti o stipendia* najdeš další informace mj. o sociálních stipendiích, která slouží pro podporu studentů z rodin s nižšími příjmy nebo v obtížných životních situacích.

Ubytovací stipendium u nás dostane ve zkratce každý student, který nepřekročil řádnou dobu studia (pro bakaláře 3 roky, pro magistry 2), studuje své první studium a nemá trvalé bydliště v okrese Brno-město a Brno-venkov.

Pokud splňuješ tyto podmínky, běž v modulu *Stipendia* na záložku *Žádosti o stipendia*, vyber ubytovací stipendium a podej si žádost. Udělat to můžeš už o prázdninách před začátkem studia.

Prospěchové stipendium ve výši typicky mezi 17 000 Kč a 25 000 Kč (podle ročníku) dostávají 2 % nejlepších studentů v ročníku. Podmínkou je úspěšné ukončení všech zapsaných předmětů, které musí být alespoň za 20 kreditů. Další 3 % nejlepších studentů pak dostávají nižší, čtvrtinové stipendium. Vypláceno je vždy zpětně za uplynulý semestr (za zimní v dubnu, za letní v září). Nikde se o něj nežadá! Pokud splníš podmínky, bude ti vyplaceno automaticky.



Studentské komunikační kanály

Možná už jsi někdy slyšel*a o Discordu: jde o chatovací službu, na které si každý může vytvořit svůj „server“ rozdělený na „místnosti“ (kanály).

Studenti na FITu jeden takový server provozují, aktuálně je nás tam přes dva tisíce. Máme tam oddělené místnosti pro každý ročník, všechny předměty i různé další věci (ano, i pro memes). Pokecáš si tam se spolužáky nejen ohledně studia, najdeš tam ceněné materiály k předmětům a spoustu dalšího. Určitě se hodí tam být!

Připojit se můžeš na discord.gg/vutfit. Po připojení tě bot provede verifikací, ke které budeš potřebovat svůj fakultní e-mail.



Připoj se k nám na Discord!



Server na Discordu je provozován nezávislou skupinou studentů, není jakkoliv oficiální a informace na něm rozhodně nejsou stanovisky fakulty, jejího vedení nebo Studentské unie.

Prosím, aby ses na serveru choval*a v souladu s pravidly. V případě problémů se neboj obrátit na tým moderátorů.

Studentská unie FIT VUT v Brně

Co že je to ta Studentská unie, kterou jsme tu už párkrát zmínili? Je to prosté: jsme parta studentů z FITu, kteří chtějí něco dělat pro to, aby se nám tady všem studovalo a žilo lépe.

Pomáháme s organizací různých studentských akcí, stojíme třeba za Dnem otevřených dveří nebo akcí pro prváky Start@FIT. Kromě toho na fakultě spravujeme studovny a hlavně klub U Kachničky, který pro vás pravidelně otvíráme a pořádáme v něm všemožné akce a společenské aktivity.

Máme zastoupení v různých fakultních orgánech, kde hájíme práva a zájmy studentů. Pokud tě na FITu něco bude trápit, ozvi se nám. Kontaktní formulář najdeš v rozcestníku, použít můžeš také náš facebook, instagram, discord nebo e-mail.

Máš spoustu nápadů na skvělé akce? Umíš čepovat pivo? Chceš organizovat turnaje nebo hudební večery? Máš cit na grafiku, plakáty? Chceš fotit akce? Štve tě, jak fakulta k něčemu přistupuje, a chceš být hybatelem změny? Přidej se k nám! Více informací najdeš na našem webu, su.fit.vut.cz.

Studentský klub U Kachničky

Klub U Kachničky – nebo prostě Kachna – je místnost R212 přímo v prostorách FITu, kde mohou studenti trávit čas, řešit projekty, dát si partii kulečnicku, fotbalku, šachu nebo jedné z mnoha deskovek, zahrát si na klavír či kytaru nebo jen tak posedět s ostatními u sklenice čepovaného nápoje. Pořádáme tu různé akce – hudební večery, turnaje ve všem možném a podobně. Během semestru klub otvíráme pravidelně dvakrát týdně od 16:00 do 21:50, kromě toho i nepravidelně téměř každý den.



Start@FIT – akce pro prváky

Určitě si nenech ujít **Start@FIT**, seznamovací a informační akci pro prváky na naší fakultě, kterou Studentská unie každoročně pořádá. Pečlivě ti vysvětlíme, jak si sestavit rozvrh, jak používat IS VUT, jak registrovat předměty a cvičení, kde co hledat a na co si dát při studiu pozor. Následují různé aktivity, během kterých poznáš fakultu i celé Brno, své spolužáky, ale i své nové vyučující – poznáš, že ti *akademici* jsou taky lidi, kteří si s tebou rádi pokecají. V průběhu celého programu bude otevřen také studentský klub U Kachničky.

Start@FIT začíná **ve čtvrtek 14. 9. ráno** (čili v posledním týdnu před začátkem výuky). Doporučujeme ti tedy, aby sis zajistil*a ubytování na kolejích už od 13. 9., ať máš ve čtvrtek klid. Pokud by ti toto datum nešlo zvolit



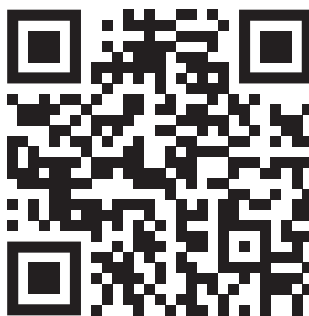
v systému KaM, kontaktuj přímo ubytovatelky nebo vedoucí tvého bloku kolejí.

V **pátek 15. 9.** proběhnou slavnostní **imatrikulace**. Jde o akademický obřad přijetí studenta ke studiu. Účast na něm je **povinná**. Nezapomeň si s sebou do Brna vzít vhodný **společenský oděv**: oblek, šaty apod.

Program bude pokračovat až do neděle. Více na webu startatfit.cz. Těšíme se na tebe!



[Web akce Start@FIT](#)



[Facebooková událost](#)

Kam v Brně?

Brno je studentské město a pro mnohé z nás se stane druhým domovem. Není tady nouze o všemožné vyžití, ať už rád*á čteš, sportuješ, vysedáváš v kavárnách či čajovnách, chodíš po kultuře...

Několik zajímavých míst v Brně objevíš už na Start@FITu. Vypisovat tady, kam všude zajít, by vydalo na celou knihu. Pokud chceš znát nějaká naše doporučení, mrkni do rozcestníku, najdeš tam přehled našich oblíbených míst!



Kam na fakultě?

Pokud se potřebuješ přímo v areálu naší fakulty někam zašít a v klidu pracovat, máš spoustu možností:

- Po chodbách jsou rozmístěny stolky s židlemi – najdeš je třeba v budově D a ve druhém patře budovy C. V budově E narazíš kromě židlí i na sedací vaky!
- Podobně jsou větší lavice se stoly také v budově L: najdi si na mapě L211 a L312.
- Koutky se sedacími vaky (a případně i stoly) najdeš v G201, D0201, A208.
- Sednout se dá také před učebnami v CVT (budovy N, O).
- Menší zašívárna je také na konci chodby S203.
- Jako větší **studovna** se používá místnost **P108**, která je otevřená každý den do 20:00.
- Nepravidelně (ale dost často) otvíráme jako chillzónu klub U Kachničky. O otevření se vždy dozvíš na našem webu.

Největším studijním prostorem je naše **knihovna**. Kromě knih tady najdeš spoustu míst k sezení, sedací vaky, tiskárny, kopírky a internetové přípojky.

Mimořadně, katalog knih najdeš na webu primo.lib.vutbr.cz, o naší knihovně se dozvíš na fit.vut.cz/units/library.

Na fakultě máme také 8 místností, které si můžeš zarezervovat pro *soukromé* využití až na 4 hodiny týdně. Bude se ti to hodit, až budeš pracovat s kolegy na nějakém týmovém projektu. V některých z nich najdeš také fixovou tabuli a monitor. Rezervace najdeš v intraportálu v modulu *Rezervace místností* (v menu pod záložkou *Pracovní*).

Pre Slovákov



Počas svojho štúdia si isto všimneš, že takmer polovica nie len fakultných, ale aj brnenských študentov, sú Slováci. Na všetkých českých školách majú slovenskí študenti rovnaké práva aj povinnosti ako českí. Vyplýva to najmä z členstva v EÚ. No existuje pár vecí, na ktoré by si ako zahraničný študent (i keď to možno tak nevnímaš) mal dávať pozor.

Ubytovanie

Svoje miesto pobytu musíš vždy nahlásiť na cudzineckej polícii v Brne, či už bývaš v byte, alebo na internáte. Stačí tam doniesť preukaz totožnosti a podpísanú nájomnú zmluvu. Pre študentov VUT bude pripravený aj špeciálny termín, aby na polícii nemuseli dlho čakať. Viac informácií sa dozvieš na Start@FIT.

Zdravníctvo

Predpokladám, že *Európsky preukaz poistenca* z nás vlastní asi každý, ale je fajn si to skontrolovať, aby ťa potom niečo nemilo neprekvapilo. Slovenské a české poisťovne by mali mať zmluvy, na základe ktorých by si mal*á dostať bezplatné zdravotné ošetrovanie. Vopred ťa upozorňujem, že nie je veľmi rozumné chodiť k lekárovi s každou hlúposťou, pokiaľ sa nejedná o akútny stav a odborné ošetrovanie naozaj nepotrebuješ.

Práca

Na našu fakultu prichádzajú aj slovenskí študenti, čo už jednu prácu doma majú, ale chceli by k nej skúsiť ešte aj nejakú v ČR. Pri tomto si dávaj pozor, že úľava na daniach aj tu funguje len pri tvojej jednej práci (nezáleží na tom, že máš jednu v SR a druhú v ČR),

a taktiež pri koncoročnom daňovom zúčtovaní, kde by ti práca u 2 zamestnávateľov v rôznych krajinách mohla robiť problém.

Odpad

Ako dočasný obyvateľ Brna máš k nemu nejaké povinnosti. Miestny poplatok za komunálny odpad sú **povinní** platiť všetci cudzinci, ktorých pobyt v Brne je dlhší ako 3 mesiace, čo automaticky zahŕňa všetkých študentov prezenčného štúdia. Poplatok je vo výške **670 Kč** (cca 27 €) za poplatníka a kalendárny rok. Nezáleží, či bývaš na internáte, alebo niekde v byte.

Najjednoduchšie je platiť odpad pomocou portálu Brno iD (čo je ten istý web, kde si kupuješ šalinkartu). Viac informácií nájdeš na stránke www.brno.cz/cs/odpady.

Slovníček

leden – január
únor – február
březen – marec
duben – apríl
květen – máj
červen – jún
červenec – júl
srpen – august
září – september
říjen – október
listopad – november
prosinec – december
sudý – párný
lichý – nepárný
středník – bodkočiarka

O kom se hodí vědět

Studijní oddělení

Studijní oddělení řeší většinu tvých administrativních úkonů se studiem. Fyzicky jej najdeš v místnosti C109, otevírací dobu si zkontroluj na webu (viz rozcestník). Většinu věcí však vyřešíš i na dálku pomocí StudISu (moduly *Řízení a žádosti* a *Potvrzení o studiu*).

E-mail na studijní je studijni@fit.vut.cz.

Referentka pro první ročník:



Petra Kšicová
ksicova@fit.vut.cz

Vedoucí studijního oddělení:



Marie Jandová
jandova@fit.vut.cz

Studijní poradenství

Studijní poradci ti pomohou s tvými studijními problémy, pomáhají vyřizovat některé žádosti podané v IS VUT a celkově řeší organizaci studia, například sestavují rozvrhy.

Společný e-mail poradenství je studijni-poradce@fit.vut.cz.



Kristýna Zaklová
zaklova@fit.vut.cz



Petr Veigend
iveigend@fit.vut.cz

Vedení fakulty

Nejvyšším představitelem fakulty je děkan, který rozhoduje ve věcech fakulty, navrhuje její předpisy, celkově řídí její fungování a určuje, jakým směrem se ubírá. Mimo jiné taky schvaluje některé žádosti o výjimky z běžných pravidel studia. Různé agendy pak mají na starost proděkáni. Tobě se může hodit znát hlavně proděkana pro vzdělávací činnost v bakalářském studiu.

Děkan:



prof. Dr. Ing. Pavel Zemčík, dr. h. c.
zemcik@fit.vut.cz

Proděkan pro vzdělávací činnost
v bakalářském studiu:



Ing. Jaroslav Dytrych, Ph.D.
dytrych@fit.vut.cz

TIP: při komunikaci s akademickými pracovníky je vhodné používat oslovení nejvyšším titulem. Profesor > docent > doktor > inženýr. Pokud budeš psát třeba vyučujícímu, který má ve jméně Ing. a Ph.D., začni svůj

e-mail slovy: „Vážený pane doktore“. Pokud ale budeš psát panu děkanovi nebo proděkanovi ve věci související s jejich funkcí, použij oslovení: „Vážený pane (proděkane“.

Akademický senát FIT

Akademický senát je samosprávným zastupitelským akademickým orgánem. Má dvě komory: **studentskou** a akademických pracovníků. Senát například volí děkana, schvaluje předpisy a rozpočet fakulty. Řádné volby probíhají jednou za tři roky.

Studentská komora zde zastupuje zájmy studentů. Tvoří ji čtyři volení zástupci dohromady z bakalářského a z magisterského studia a k tomu jeden z doktorského studia. SK AS FIT spolupracuje i se Studentskou unií a dohlíží na to, aby studenti měli pro své studium odpovídající podmínky.

V případě jakýchkoliv dotazů či podnětů nás neváhej kontaktovat, adresy najdeš na fit.vut.cz/fit/as/members.

Akademický senát VUT

Kromě fakultního senátu existuje i senát celouniverzitní. Také má dvě komory, každá fakulta do něj volí dva akademické pracovníky a jednoho studenta. Studentští zástupci se zde starají o to, aby byl hlas všech studentů zastoupen při rozhodování na celouniverzitní úrovni, v různých pracovních komisích VUT, v dozorčí radě Kolejí a menz a podobně.

Kromě toho SK AS VUT podporuje studentské organizace napříč univerzitou, spravuje stránku Studenti VUT na Facebooku, pořádá ples VUT (největší ples v ČR!). Také finančně oceňuje aktivní studenty skrz IFSP – interní fond studentské podpory.

Letos nás dokonce čekají volby do AS VUT. Určitě sleduj aktuality na webu a školní e-mail, kde se včas dozvíš víc. I tvůj hlas rozhodne, kdo nás všechny bude na univerzitní úrovni reprezentovat.



Poradenské centrum Alfons

Alfons je součástí Institutu celoživotního vzdělávání VUT v Brně. Jeho posláním je poskytovat poradenství a podpůrné služby uchazečům a studentům se specifickými potřebami. Nabízí diagnostiku poruch učení, adaptaci studia, poradenství v oblasti stipendií, právních záležitostí, sociálních dávek a mnoho dalšího.

Pokud máš nějaké dlouhodobější zdravotní problémy, klidně se na ně obrať i ty. Mohou ti pomoci s přizpůsobením studia nebo získáním výjimky pro pokračování ve studiu. Více informací najdeš na webových stránkách alfons.vutbr.cz.

Další kontakty

V rozcestníku najdeš přehled různých dalších osob, kterým se můžeš ozvat, když budeš mít s něčím konkrétním problém. Mezi nimi jsou třeba kontaktní osoby z ostatních fakult, které pro nás zajišťují výuku některých předmětů, nebo zaměstnanci našeho Centra výpočetní techniky, kteří ti pomohou se zapomenutým heslem do IS VUT.

Adresa

Fakulta informačních technologií
Vysoké učení technické v Brně
Božetěchova 1/2
612 00 Brno

Psychologické poradenství

(Nejen) vysokoškolský život může být občas vyčerpávající a přinášet s sebou náročné situace. Na VUT máme poradenské centrum, které v takových chvílích může opravdu pomoci. Všichni studenti zde mohou zdarma využít psychologické poradenství.

Pro více informací mrkni na stránku lii.vutbr.cz/psychologicke-poradenstvi



fit.vut.cz



www.vut.cz



STUDENTSKÁ UNIE
FIT VUT V BRNĚ

Náš web: su.fit.vut.cz

Náš instagram: [@sufitvut](https://www.instagram.com/sufitvut)

Náš discord: su.fit.vut.cz/discord

Máš něco na srdci? Ozvi se nám pomocí su.fit.vut.cz/kontakt
nebo na e-mailu vedeni@su.fit.vut.cz

Prvácký checklist

- Zapsat se ke studiu.
- Aktivovat účet v IS VUT.
- Nahrát do IS VUT barevnou průkazovou fotku.
- Objednat si VUT průkaz studenta nebo ISIC (jen jeden z nich).
- Zajistit si ubytování – koleje, byt, cokoliv, hlavně ať bydlíte už 13. 9.! Koleje registrujte hned, jak to půjde.
- Požádat si o ubytovací stipendium (pokud máš na něj nárok).
- Získat (a změnit) fakultní heslo pro přístup do fakultního e-mailu.
- Prostudovat si web fakulty, stránku studijního poradenství, seznam předmětů.
- Vymyslet si svůj studijní plán, naplánovat si volitelné předměty.

- Vymyslet si několik variant rozvrhu podle termínů cvičení.
- Dojít na Start@FIT (14.–17. 9.) a imatrikulace (15. 9.).
- Vyzvednout si průkaz studenta nebo ISIC (na Start@FITu nebo bokem v CVT).
- Po nabytí znalostí na Start@FITu už opravdu vymyslet ty rozvrhy...
- Zaregistrovat si termíny cvičení.
- Chodit (alespoň na ty první) přednášky a na cvičení.
- Vyplnit v IS VUT test potvrzující seznámení s provozním řádem CVT.
- Přihlásit se v IS VUT na kruhové konzultace s akademikem, který ti dá užitečné rady a pomůže se začátkem studia na FIT.
- Vyplnit v IS VUT rozřazovací test z angličtiny nebo si nechat uznat certifikát.
- V lednu si zaregistrovat volitelné předměty.
- Před začátkem druhého semestru znovu vymyslet rozvrh a zaregistrovat cvika.
- Po ukončení zkoušek vyplnit v IS VUT dotazníky k hodnocení předmětů.
- O prázdninách se v IS VUT zapsat do 2. ročníku, objednat přelepku na ISIC a zaregistrovat si předměty na další rok.



FAKULTA, KTERÁ ŽIJE IT

Vydala
Fakulta informačních technologií
VUT v Brně, červen 2023.

